

# Y BONT

Opera Newydd

Cerddoriaeth: Edward Wright

Libreto: Marian Bryfdir



University  
of Exeter



Cyngor Celfyddydau Cymru  
Arts Council of Wales

ARIENNIR GAN  
Y LOTERI  
LOTTERY FUNDED



Health gan  
Ispwllwrth Cymru  
Sponsored by  
Welsh Government



# CRYNODEB

Mae 'Y Bont' yn dilyn hynt dyn wrth iddo fynd drwy ddiagnosis cynnar a'r profiad o fyw gydag Alzheimer's. Mae'n rhannol ffantasiol, yn rhannol seiliedig ar gof anghyflawn, a'r pwynt lle mae ymchwil a bywyd go iawn yn cyd-daro wrth i ni gael mewnwelediad i fywyd y prif gymeriad a'r byd sy'n ymagor o'i gwmpas.

O ddryswch cychwynnol efo'i wraig dros rywbeth mor ddibwys â phaned o de, dilynwn ei hynt trwy rwystredigaeth ac ofn gydag ambell dinc o hiwmor wrth iddi ddod yn amlwg fod rhywbeth o'i le. Fel aelodau o'r gynulleidfa, cawn ambell gipolwg i'w fywyd, gan weld darnau o'r byd fel y mae o'n ei weld, yn hytrach nag amserlen digwyddiadau 'go iawn' empeiraidd.

Wrth symud ymlaen wedi'r diagnosis trwy gymorth sy'n llawn bwriadau da ond weithiau'n gyfeiliornus, aiff byd y prif gymeriad yn fwyfwy mewnol gan ddatgysylltu oddi wrth ei amgylchfyd, tra'n dal yr un mor fyw ac emosiynol ystyrion ar yr un pryd.

Gyda threigl parhaus amser, gwelwn eglurder a chysur mewn atgofion achlysurol. Ffotograff, cân, gwres cariad. Gwelwn y gall y pethau hyn fod yn fyrhoedlog, wrth i'r presennol, cof, a ffantasi amlapio'r meddwl fel gwahanol haenau o origami'n cael eu plygu i mewn, eu gwedd yn newid o hyd, ond er hynny'n cynnal eu cysondeb annirnad eu hunain.

Yn fyr, opera am alar a chariad yw hon. Mae'n hawdd gweld sut y gallai unrhyw waith artistig sy'n ymdrin â'r pwnc craidd hwn fod yn drwm o alar. Llwybr dealladwy a chyffredin yw hwnnw. Mae a wnelo gymaint ag ofn a cholled ag â'r cof sy'n aros, gofal am eraill, gobaith, a'r gallu i gydymdeimlo â realiti sydd ar adegau'n hollol wahanol i'n realiti ni. Mae'n ymwneud â derbyn, a chanfod ffordd i fodoli yn y presennol, nid dim ond er mwyn y sawl sydd â'r diagnosis ond er mwyn y rhai sydd o'i gwmpas. Sgwario cylch yr hyn a fu, a allasai fod, ac a allai fod o hyd.

Gwaith creadigol yn hytrach na meddygol yw hwn, ac yn hynny o beth ni all wella dim, ond efallai y gallwn ni roi ychydig mwy o ddealltwriaeth i rai, cysur i eraill ac ysbrydoliaeth i ambell un.

**Edward Wright**  
Penmaenmawr 23/2/23

**Croeso i berfformiad heno o 'Y Bont'.** Mae'r opera un-act newydd hon am y profiad o fyw gyda dementia yn rhan o broject sy'n cael ei ariannu gan Gyngor Celfyddydau Cymru: 'Byw gyda dementia: Archwiliad operatig i hyrwyddo dealltwriaeth a lleihau stigma'. Rydym hefyd wedi cynnal gweithdai cymunedol ac wedi cynnal project ffotograffiaeth gyda phobl sy'n byw gyda dementia a gofalwyr. Cynhaliwyd arddangosfa 'Perthnasau' yng Nghanolfan Ucheldre, Caerdybi.

Cefndir y project hwn yw'r rhaglen ymchwil dementia IDEAL sydd wedi'i lleoli ym Mhrifysgol Caerwysg. I gael gwybod mwy am eu gwaith, ewch i [www.idealproject.org.uk](http://www.idealproject.org.uk).

Mae dementia yn fwy na phennawd neu ystadegyn. Gobeithio y gwnaiff 'Y Bont' eich helpu chi i feddwl am y bobl, y sgysiau a'r cysylltiadau sy'n helpu llywio pob bywyd unigol

## RHESTR CYMERIADAU

- Y Dyn – Kiefer Jones
- Y Wraig – Karen Roberts
- Y Meddyg – Deborah Lea
- Y Prif Therapydd – Julie Bulman
- Y Therapydd Iau – Megan Roberts
- Gwirfoddolwraig  
Gweithgareddau – Deborah Lea

IDEAL: IMPROVING THE EXPERIENCE OF DEMENTIA AND ENHANCING ACTIVE LIFE



## Marian Bryfdir

LIBRETYDD A CHYFARWYDDWR



Ganwyd Marian yng Ngwynedd ac astudiodd yn yr Academi Gerdd Frenhinol gyda Bruce Boyce, lle dyfarnwyd iddi Ysgoloriaeth Iarlles Munster a lle enillodd ddiplomâu LRAM ac ARCM. Bu'n aelod o'r Côr ac yn ddirprwy unawdydd gyda chwmmi Opera Gŵyl a Thaith

Glyndebourne, ac yn ddiweddarach yn aelod o'r Côr, yn ddirprwy ac yn unawdydd yn y Tŷ Opera Brenhinol, Covent Garden, gan berfformio mewn nifer o gynrychiadau. Bu'n gyfrifol hefyd am ddyfeisio a chyflwyno amryw o brosiectau ar ran adran opera-mewn-addysg y Tŷ Opera Brenhinol.

Mae Marian wedi rhoi gwersi canu ledled y byd: ym Mhrifysgol Houston, Texas; Centro de Arte Lirico, Granada; a bu'n Gyfarwyddwr Opera yng Ngholeg Prifysgol Gogledd Cymru (Prifysgol Bangor bellach). Yn gyfarwyddwraig brofiadol, sefydlodd Marian gwmni Opera Arena (cwmni teithiol o gantorion proffesiynol ifanc) ac Opera Gogledd Cymru pan symudodd yn ôl i Gymru. Mae hi wedi llwyfannu a theithio nifer di-ri o gynrychiadau opera, ac yn parhau i ddysgu drwy weithdai llais yng Nghanolfan Ucheldre, Caerdybi.

## Dr Edward Wright

CYFANSODDWR



Mae gan Edward PhD mewn cyfansoddi o Brifysgol Bangor ac mae'n Gymrawd Cymdeithas Frenhinol y Celfyddydau.

Mae gwaith blaenorol Edward yn cynnwys 'Botany', gwaith corawl i Wyl Gelfyddydau Llandudno, 'Space to Think' i Electroacwstig-Cymru, a

'Polarities' ar gyfer cerddorfa symffoni ac offerynnau electronig. Cafodd 'Con-chords' ganmoliaeth uchel yn y Prix Bourges. Mae ei waith wedi cael ei berfformio yn Ewrop, Canada a'r Unol Daleithiau, yn ogystal â chael ei chwarae ar Radio a Theledu'r BBC ac ar S4C. Yn ei waith eclecticig mae wedi cydweithio â phenseiri, cerflunwyr, coreograffwyr ac animeiddwyr.

Yn ogystal â chyfansoddi, bydd Edward yn perfformio'n rheolaidd fel artist unigol ac fel rhan o'r triawd arbrofol Accretion Entropy. Ef hefyd sy'n curadu cyfres cyngherddau/ gwe-ddarllediadau Oscilloscope.

[www.ewrightcomposer.com](http://www.ewrightcomposer.com)

## Yr Athro Linda Clare

PRIF YMCHWILYDD, RHAGLEN IDEAL



Mae Linda Clare yn Athro Seicoleg Glinigol Heneiddio a Dementia yn Ysgol Feddygol Prifysgol Caerwysg ac mae'n arweinydd y Ganolfan Ymchwil i Heneiddio a Iechyd Gwybyddol (REACH). Nod ei hymchwil yw gwella dealltwriaeth a chefnogaeth i bobl hŷn a phobl â

dementia trwy ganolbwyntio ar fyw'n dda gyda dementia, datblygu dulliau adsefydlu i optimeiddio annibyniaeth, a chefnogi gofal teuluol. Mae hyn yn cynnwys rhaglen ymchwil IDEAL, Canolfan Ragoriaeth dan y Gymdeithas Alzheimer's, sy'n ymchwilio i beth sy'n helpu pobl â dementia a gofalwyr teuluol i fyw'n dda gyda'r cyflwr. Mae Linda wedi cyhoeddi dros 300 o erthyglau a adolygwyd gan gymheiriaid i gyfnodolion gwyddonol. Wedi'i hyfforddi fel seicolegydd clinigol a niwroseicolegydd, mae'n Gymrawd o Academi'r Gwyddorau Cymdeithasol, Cymdeithas Seicolegol Prydain, a Chymdeithas Gerontolegol America.

## Ian Smith

FFOTOGRAFFYDD Y PROSIECT



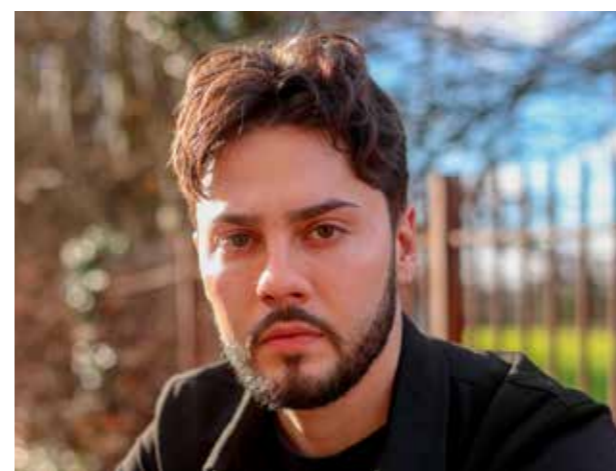
Ganwyd Ian Smith ym Manceinion ym 1948. Mae'n ymgyrchydd brwd gyda'i gamera, ac mae'n defnyddio ei sgiliau ffotograffig er budd pobl eraill. Yn 2018, graddiodd o Brifysgol Bolton gyda BA (Anrhydedd) mewn Ffotograffiaeth (Dosbarth 1).

Conglfaen ei waith oedd y prosiect o'r enw 'Prostate Cancer: Every Picture Tells a Story', a'i naratif yn pwysleisio manteision diagnosis cynnar. Mae'r gwaith hwn bellach ar fenthyciad estynedig gan y grŵp cymorth canser yn Vine House, Preston. Mae ei ail brosiect ar ganser y prostatad, sef 'The Prostate Gap', yn pwysleisio'r bwlch gwybodaeth a'r camwybodaeth sy'n bodoli yng nghyswllt canser y prostatad. Mae Smith yn canolbwyntio ar y bobl sy'n cael eu tangynrychioli mewn cymdeithas. Ar hyn o bryd mae'n astudio ar gyfer gradd Meistr. Ond cofiwch, nid dim ond y camera sy'n bwysig!

[www.iangsmithphoto.com](http://www.iangsmithphoto.com)

## Kiefer Jones

Y DYN (PRIF RAN)



Graddiodd Kiefer gyda gradd anrhydedd dosbarth 1af mewn cerddoriaeth o Brifysgol Bangor a rhagoriaeth mewn Astudiaethau Lleisiol gan Goleg Brenhinol Cerdd a Drama Cymru (CBCDC). Mynychodd academi glodfawr Glyndebourne ac fe'i henwebwyd ar gyfer Gwobr Gus Christie yn 2017.

Ar hyn o bryd mae'n dysgu yn Italia Conti, Academi Llais a Chelfyddydau Dramatig Cymru a Phrifysgol Bangor yn ogystal â bod yn gantor llawrydd.

Ymhlith ei rolau operatig mae Dr Malatesta yn Don Pasquale a'r rhan deitl yn *Don Giovanni* (Opra Cymru), *Aeneas yn Dido and Aeneas* (Opera Canolbarth Cymru), *Uberto yn La Serva Padrona* (Pocket Opera), y Tad yn *Hansel and Gretel* (Viva Opera) a'r rôl deitl yn *Sweeney Todd* (Ballyhoo Theatre Company).

## Julie Bulman

Y THERAPYDD TYLINO



Soprano a gafodd hyfforddiant clasurol yw Julie ac mae hefyd wedi hyfforddi fel tiwtor cerdd gymunedol. Mae hi wedi perfformio gyda chorau a chorau siambr, yn ogystal â gyda phrosiectau cymunedol. Bu'n canu gyda Pocket Opera, Pobol yr Opera a Grŵp Opera

Prifysgol Bangor. Ymhlith rolau blaenorol Julie mae Brenhines y Nos yn *The Magic Flute* a'r Dywysoges yn *Suor Angelica*. Mae Julie hefyd yn nyrs gofrestrredig gyffredinol ac wedi cymhwyso fel tylinwraig.

## Karen Jones

Y WRAIG



Mae Karen yn artist gweledol uchel ei pharch, sy'n arbenigo mewn paentio olew. Y Bont yw ei chynnig cyntaf ar opera ac mae hi'n gynhyrfus iawn ynghylch rhannu ei chariad at fynegiant artistig. Mae'n gobeithio y bydd pawb yn deall ac yn rhannu'r trugaredd y mae ei chymeriad yn ei ddangos yn y perfformiad.

[www.karenjonesartist.com](http://www.karenjonesartist.com)

## Deborah Lea

Y MEDDYG/ GWIRFODDOLWR GWEITHGAREDDAU

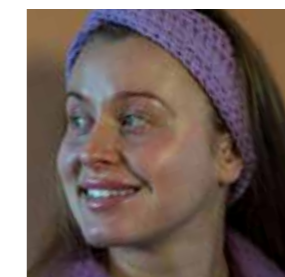


Mezzo soprano brofiadol yw Deborah a astudiodd yn y Royal Northern College of Music (RNCM) lle enillodd Ddiploma GRNCM (Uwch). Mae ganddi hefyd MA mewn Astudiaethau Cyfieithu Ffrangeg o Brifysgol Portsmouth ac enillodd Ysgoloriaeth Miriam Licette i

astudio canu Ffrainc. Bu'n Brif Mezzo-Soprano gydag Opera Cenedlaethol Cymru am dair blynedd ac mae wedi gweithio'n llawrydd fel unawdydd gyda chwmmiâu Opera'r Alban, Glyndebourne (Gŵyl a Theithiol), Dinas Birmingham, De Nederlandse Opera (Amsterdam) a Bercy Arena Opera (Paris). Ysgrifennodd *The Opera Singer's Lexicon* i helpu pobl sydd am ddod yn gantorion opera ac ar hyn o bryd mae hi'n dysgu ynganiad Ffrangeg yn y Trinity Laban Conservatoire yn Llundain.

## Megan Roberts

Y THERAPYDD IAU



Astudiodd Megan gerddoriaeth ym Mhrifysgol Bangor, gan ennill ei gradd Baglor yn y Celfyddydau yn 2016 a gradd Meistr yn 2021. Mae hi'n mwynhau bod yng nghwmni arbenigwyr ac yn canfod fod bod yn rhan o'r opera yn brofiad addysgol cynhyrchiol a

gwerthfawr. Y Bont fydd perfformiad proffesiynol cyntaf Megan.

# Y GERDDORFA

## Ellie Prytherch

FFLIWT



Enillodd Ellie Prytherch ysgoloriaeth i astudio yng Nghonservatoire Birmingham gyda Jonathan Rimmer, Judith Hall a Karen Jones. Aeth ymlaen wedyn i gwblhau gradd Meistr mewn perfformio ym Mhrifysgol Bangor, lle enillodd y Wobr Concerto. Mae'n perfformio'n

rheolaidd fel unawdydd a cherddor siambr, ac mewn cerddorfeidd ledled y Deyrnas Unedig. Bu'n perfformio gyda Cherddorfa Cwmni Opera Birmingham, OPRA Cymru, Ensemble Cymru, Liverpool Sinfonia, Cerddorfa Cyngerdd Manceinion ac eraill. Hi yw Cyfarwyddwr Cerdd Cymdeithas Gorawl Ynys Môn.

## Sioned Eleri Roberts

CLARINÉT



Mae Sioned yn glarinetydd, cyfansoddwraig ac athrawes o Fangor. Cafodd ei haddysg uwchradd ym Mhrifysgol Bangor ac yng Ngholeg Cerdd y Drindod, Llundain. Mae Sioned yn unawdydd a cherddor siambr, ac mae hi wedi perfformio yn helaeth ar hyd y DU ac Ewrop.

Bu'n gweithio ac yn astudio efo Tara Bouman a Marcus Stockhausen, ac yn y blynyddoedd diweddar bu ar daith ac yn recordio efo Dweezil Zappa a'i fand 'Zappa Plays Zappa'. Yn 2016 cafodd Sioned ei hurddo a'i derbyn i Orsedd y Beirdd fel canlyniad i ennill gwobr Tlws y Cerddor yn y flwyddyn flaenorol.

## Jo Sutton

CORN FFRENGIG



Aml-offerynydd pres yw Jo sy'n arbenigo yn y Corn. Bu'n chwarae ers tua 25 mlynedd mewn amrywiaeth o leoliadau, gan gynnwys ensemblau siambr, cerddorfeidd, bandiau milwrol, bandiau gwynt, a bandiau sioeau cerddorol. Mae natur ddwyieithog y prosiect hwn yn

apelio at Jo, a astudiodd ieithyddiaeth ym Mangor gan arbenigo mewn dwyieithrwydd ar lefel ôl-radd.

## Nicola Pearce

CELLO

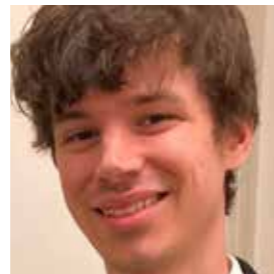


Magwyd Nicola yn Bedford a Dyfnaint cyn astudio yn yr Academi Gerdd Frenhinol ac yng Ngholeg Cerdd y Drindod, Llundain. Mae wedi ennill sawl gwobr gan gynnwys ysgoloriaeth i astudio yn yr Academia Musicale Chigiana yn Sienna, yr Eidal. Ers symud i

ogledd Cymru yn 2003, mae Nicola yn berfformiwr unigol, siambr a cherddorfaol ar ei liwt ei hun ac yn brif soddgrwth gyda Cherddorfa Siambr Cymru, Opera Canolbarth Cymru ac Ensemble Cymru. Yn ddiweddar, gyda Chanolfan Gerdd William Mathias, fe sefydlodd Gerddorfa Gymunedol Caernarfon i oedolion.

## Patrick Philip

BAS DWBL



Astudiodd Patrick y Bas Dwbl Clasur yn Ysgol Gerdd a Drama'r Guildhall, lle graddiodd yn 2019. Ers hynny mae wedi perfformio gyda nifer sylweddol o gerddorfeidd, gan gynnwys Cerddorfa Ffilharmonig y BBC, Royal Liverpool Philharmonic, Royal Philharmonic,

Paraorchestra, Les Misérables – Taith Prydain, Philomusica Aberystwyth a Sinfonia Cambrensis.



## Ross Craigmile

RÉPÉTITEUR



Mae Ross yn dal Gradd yr Ysgolion Cerdd Brenhinol (GRSM) ac fe ddilynodd y cwrs perfformiwr piano yn y Coleg Cerdd Brenhinol (RCM), Llundain. Yn gerddor medrus iawn, bu'n gweithio fel répétiteur a meistr corws yn bennaf yn y Teatro Massimo

Bellini yn Catania am flynyddoedd lawer. Ymhlith y tai opera eraill lle bu'n gweithio mae La Fenice yn Fenis, El Liceu yn Barcelona, El Municipal yn Santiago de Chile a Thŷ Opera Shanghai. Mae Ross wedi cyfeilio i gantorion opera enwog mewn cyngherddau ym mhedwar ban byd.

## Andy Tuersley

RHEOLWR LLWYFAN, PRENTIS GYFANSODDWR A FIDEOGRAFFYDD



Mae gan Andy radd BA mewn Celfyddyd Sain a Dylunio o Brifysgol y Celfyddydau Llundain. Gan weithio ar draws gwahanol gyfryngau, mae ganddo ddiddordebau mewn ffotograffiaeth, cyfansoddi, fideoagraffeg a chelf sain. Mae gwaith Andy wedi cael ei

arddangos yng Ngŵyl Ffilm SeeMôr, Caergybi, Sound & Vision, Peckham, ac yng ngŵyl Biennale Marrakech. Mae pwnc 'Y Bont' yn arbennig o bwysig iddo ac mae'n gobeithio y gall y cynhyrchiad ddangos ochr fwy dynol i ddementia.

**Ian Jones** – Dylunydd Goleuo

**Luke Bevan** – Cynghorydd y Cynhyrchiad

**Carole and Bob Singleton** – Cydlynwyr Symudiadau



Comisiynwyd Gail Gregory i wneud y gwaith celf uchod. Mae hi ei hun yn byw gyda demenia. Dyma beth roedd themâu'r opera yn ei olygu iddi hi.

Hoffem ddiolch i Gyngor Celfyddydau Cymru am ariannu'r prosiect hwn drwy eu cynllun 'Creu'; i'r Gymdeithas Alzheimer's, i'r Cyngor Ymchwil Economaidd a Chymdeithasol (ESRC), i'r Sefydliad Cenedlaethol dros Ymchwil Iechyd a Gofal (NIHR), ac i NIHR Applied Research Collaboration South-West Peninsula (PenARC) am ariannu'r ymchwil a wnaeth hyn yn bosibl; a hefyd i'n partneriaid a'n cydweithwyr ar y prosiect hwn: Dementia Actif Gwynedd, Innovations in Dementia, Pontio a Chanolfan Ucheldre.

Diolch i Geoff Oatway ac Anne Ellis o Ganolfan Maen Alaw, i David a Jane Austen am gael defnyddio'u pont, i Dewi Jones, i Arwel Gruffydd ac i'r Tuersleys. Diolch yn fawr hefyd i Dr Catherine Charlwood ac Emma Walter am eu holl waith caled. Diolch arbennig i grŵp ALWAYS i bobl â demenia a'u gofalu, a roddodd mor hael o'u hamser a'u profiad i helpu i greu portread realistig.

I gael gwybod mwy am ddementia, gweler y Pecyn Cymorth Byw gyda Dementia yn [www.livingwithdementiatoolkit.org.uk](http://www.livingwithdementiatoolkit.org.uk)